

Application of shiite symbols in the work of pioneering artists of the saqakhaneh movement

10.22034/jivsa.2024.432618.1079

ISSN (P): 2980-7956
ISSN (E): 2821-2452

Soheila Sadeghy Shargh* 

*Corresponding Author: Fateme Shahsavari Email:soheila63shargh@gmail.com

Address: *Master of Islamic Art Studies and Lecturer at the Education Organization, Neyshabur, Iran

Citation: : Sadeghy Shargh, Soheila (2024), Application of shiite symbols in the work of pioneering artists of the saqakhaneh movement, *Journal of Interdisciplinary Studies of Visual Arts*, 2024, 2 (4), P. 134-150

Received: 27 December 2023

Revised: 16 March 2024

Accepted: 18 March 2024

Published: 20 March 2024

Abstract

The political developments and cultural transformations of the early period of Pahlavi rule led to the emergence of a new era in Iranian painting. The stimulated curiosity of the artists led them to experiment with new methods and combine "calligraphy with painting". By combining painting and calligraphy and using decorative and folk arts and religious and religious beliefs, Iran's modernist artists were able to create original and beautiful works. As a result, "Saqqakhane Movement" was formed, which was the most important artistic movement of this period of Iranian history. The term "Saqqakhane" was initially used to describe the works of painters and sculptors who used some elements in Shia votive art such as Horse, Alam, Kettle, Togh, flag, paw (hand), cedar, sun, expressions and supplications and shrines. They used their innovative works. These Shiite elements or symbols are used in the paintings and sculptures of pioneer artists of the Saqqakhane movement (Parviz Tanavoli, Faramarz Pilaram, Hossein Zindaroodi, Jazah Tabatabai, Sadegh Tabrizi, Naser Owaisi), each of which has its own visual codes. The current research answers these questions with the analytical-historical method and citing library-documentary sources based on existing images and photographs of the prominent works of the Saqqakhane movement: What Shiite symbols have been used in the creation of the works of the pioneering artists of the Saqqakhane movement? And what connection do these symbols show with the religious beliefs of that time? Thus, the purpose of this research is to identify the Shiite symbols used in the works of the pioneering artists of the q movement and to know their content and image quality, as well as to identify the relationship between the Shiite symbols in the works of the pioneer artists of the Saqqakhane movement with the religious beliefs of that era. The results of the research show that the pioneering artists of the Saqqakhane movement are Shiite symbols such as; They have used horses, hands (paws), Alam, etc. in their works with the aim of giving identity to this art movement and recounting the religious and intellectual developments of the people of that time, in the language of images and symbols, which have a direct connection with their religious beliefs. Artists also have.

Keywords: Al-Mawalid, image semiotics, painting, constellations, Iranian painting

*Master of Islamic Art Studies and Lecturer at the Education Organization, Neyshabur, Iran

1-1. Introduction

In the 1320s and 1330s, the term “national art” or “national school of art” was frequently used by modern artists and cultural agents, and artists created a variety of works to produce what they considered national art. Neo traditionalists, influenced by the intellectual, social, and political climate of their time, attempted to create a link between the legacy of the past and the new language of contemporary art. The most important artistic movement of this period was the “Saqqakhaneh Movement,” a name initially used to describe the works of painters and sculptors who used some elements found in Shiite art. The pioneering artists of this movement used Shiite symbols in their paintings and sculptures, which, in addition to giving identity to the works of this artistic movement, also reflected the ideological and intellectual developments of the people of that time. In the same way, these symbols are a rich source for identifying the content and visual characteristics of the most prominent works of the Saqqakhaneh movement. This research addresses this issue by posing the question: What Shiite symbols were used in the creation of the works of the pioneering artists of the Saqqakhaneh movement? And what connection do these symbols show with the religious beliefs of the Shiites? It seems that the pioneering artists of the Saqqakhaneh movement used various Shiite symbols in their works; symbols that each have a rich cultural background and are directly related to the intellectual and religious beliefs of the Shiites.

1-2. Research Review

There has been much research on Saqqakhaneh painting, including: The book “The Brilliant Peaks of Iranian Art”, which introduces the Saqqakhaneh School, its artists, and its goals (Ettinghausen, 1379). In a study titled “The Saqqakhaneh School, a Post-colonial or Orientalist Perspective?”, he referred to the social conditions of Iran in the 1930s and 1940s, and explained the context for the emergence of this school (Khorshidian, 1396). In “the Encyclopedia of Art”, the Saqqakhaneh movement is also introduced as the starting point of the Iranian modernist movement in 1320 (Pakbaz, 1385). The book “Investigation into Contemporary Iranian Art” mentions that Saqqahane artists were able to take their inspiration from traditional sources and apply them in various forms and structural compositions due to their flexible capabilities in artistic practice (Kashmir Shekan, 1394). One of the most comprehensive collections of works compiled by the Museum of Contemporary Arts is a collection titled “The Pioneers of Modern

Iranian Art,” in which the pioneering artists of the Saqqahane movement are carefully introduced (Pakbaz and Emmadian, 1380). In addition to these sources, there are numerous other articles, each of which deals with the subject of Saqqahane painting and its artists in some way. A review of the research background shows that few studies have examined Shiite symbols and their visual role in the works of the pioneering artists of the Saqqahane movement; Therefore, this research intends to address this issue in a specialized manner and, while identifying the Shiite symbols used in the works of the pioneering artists of this movement and analyzing their content and visual quality, consider their relationship with religious and religious beliefs.

1-3. Research Methodology

The present research is applied in terms of its developmental nature, historical analytical method and electronic library information collection method. The study population includes the works of the pioneering artists of the Saqqakhaneh movement, including: Hossein Zendaroudi, Faramarz Pilemarz, Parviz Tanavoli, Jazeh Tabatabai, Nasser Oveisi and Sadegh Tabrizi. The prominent works of these artists are selected and examined based on common themes and the use of Shiite symbols.

1-4. Research Findings

This research aims to identify and qualitatively analyze the Shiite symbols used in the works of the pioneering artists of the Saqqakhaneh movement, and has been conducted in several general sections. First, the socio-political developments in Iran during the Pahlavi era and the restrictions imposed by the government on holding religious ceremonies and promoting Shiite beliefs on society were examined, and then the Saqqakhaneh movement and its pioneering artists were introduced. Six prominent artists, namely: Parviz Tanavoli, Faramarz Pilemarz, Hossein Zandehroudi, Jazeh Tabatabai, Sadegh Tabrizi, and Nasser Oveisi, were the leaders of this movement, who left their influence on the artists of the later period of the movement. A study of 18 prominent and selected works by these artists shows that: Some Shiite narratives and themes, including: the event of Ashura, the appeal to the pure Imams and the dinner of the strangers of Imam Hussein and his companions, the dome and shrine of the infallible Imam, etc., have been repeated in the works of the pioneering artists of the Saqqakhaneh with the aim of expressing devotion to the Aale Abba family and gaining success and power from them. The study of the symbols used in these works shows

that more than 90 percent of the symbols are Shiite symbols. The most important Shiite symbols used in these works, in order of their frequency of use, are: Hand (61 percent), horse (39 percent), phrases and prayers (39 percent), cypress (28 percent), flag, Saqqakhaneh, shrine, candle, sword (22 percent), tree, eye, dove (11 percent), fish, shield, water, fire, eight-pointed star, symbol, and six-pointed star (6 percent). The most frequent use of Shiite symbols is seen in the works of Nasser Ovesi, Jazeh Tabatabaei, and Sadegh Tabrizi, respectively. It is important to note that some of the Shiite symbols in the selected artworks have a national and mythical background, indicating their ancient history in Iranian culture. With a deep knowledge and understanding of these national symbols, the Saqqakhaneh artist has skillfully used them to express Shiite concepts, especially in describing the glorious epic of Ashura.

1-5. Conclusion

The pioneering artists of the Saqqakhaneh movement have used elements in their works that have a national and mythical background and at the same time have been in line with the tastes of the rulers of the time, however, considering the rich content and cultural load of these symbols, they have used them as key visual elements in their works to spread the Shiite beliefs. The aim of the artists of this movement, in addition to giving identity to this important artistic movement, was to recount the ideological and intellectual developments of the people of that time, which were depicted in the form of symbols

and well recounted the spirit of the people of that era. Therefore, it is not far-fetched that we consider these symbols to be a rich source for identifying the content and visual characteristics of the most prominent works of the Saqqakhaneh movement and key elements for promoting Shiite beliefs among the country's visual artists. The final result is that Shiite narratives, especially the event of Ashura and the bloody uprising of Imam Hossein and his companions, have long been a significant topic among the works of artists in various artistic fields, and the pioneering artists of the Saqqakhaneh movement, by using the tool of symbols, have played an important and lasting role in spreading these narratives during the intellectual suppression of the Pahlavi era.

Funding

There is no funding support.

Authors' Contribution

Authors contributed equally to the conceptualization and writing of the article. All of the authors approve of the content of the manuscript and agree on all aspects of the work.

Conflict of Interest

Authors declared no conflict of interest.

Acknowledgments

We are grateful to all the persons for scientific consulting in this paper.

کاربرد نمادهای شیعی در آثار هنرمندان پیشگام جنبش سقاخانه

ISSN (P): 2980-7956

ISSN (E): 2821-2452

doi:10.22034/jivsa.2024.432618.1079

سهیلا صادقی شرق 

تاریخ دریافت مقاله: ۱۴۰۲/۱۰/۰۶

تاریخ پذیرش مقاله: ۱۴۰۲/۱۲/۲۸

چکیده

اصطلاح «سقاخانه» در هنر ایران عصر پهلوی، در ابتدا برای توصیف آثار هنرمندانی استفاده شد که برخی عناصر موجود در آیین شیعی را در آثار نوگرایی خود به کار گرفتند. این عناصر یا نمادهای شیعی، بیش از همه در آثار هنرمندان پیشگام جنبش سقاخانه شامل: پرویز تناولی، فرامرز پیلارام، حسین زنده‌رودی، ژازه طباطبایی، صادق تبریزی و ناصر اویسی اخذ گردید که هرکدام رمزگان تصویری خاص خود را داشتند و بر هنرمندان دوره پسین جنبش تأثیر به‌سزایی گذاشتند. پژوهش حاضر با روش تاریخی تحلیلی و استناد بر منابع کتابخانه‌ای الکترونیکی مبتنی بر تصاویر و عکس‌های موجود از آثار برجسته جنبش سقاخانه، به این پرسش پاسخ می‌دهد: در خلق آثار هنرمندان پیشگام جنبش سقاخانه، چه نمادهای شیعی به کار رفته؟ و چه مفاهیمی را در برداشته است؟ هدف از این پژوهش، شناسایی نمادهای شیعی به کار رفته در آثار هنرمندان پیشگام جنبش سقاخانه‌ای و درک کیفیت محتوایی و تصویری آن‌ها و همچنین شناخت رابطه نمادهای شیعی موجود در آثار هنرمندان پیشگام جنبش سقاخانه، با اعتقادات دینی و مذهبی شیعیان است. نتایج تحقیق بیانگر این نکات است که هنرمندان پیشگام جنبش سقاخانه، بیش از همه از نمادهای شیعی: دست، اسب، علم، ضریح و ادعیه در آثار خود بهره گرفتند که با هدف هویت بخشیدن به این جریان هنری و بازگویی مهم‌ترین رویدادهای تاریخ شیعیان از جمله واقعه جان‌سوز قیام کربلا، به زبان تصویر و نماد، به کار گرفته شدند.

کلید واژه‌ها: هنر عصر پهلوی، نو سنت‌گرایان، جنبش سقاخانه، هنرمندان پیشگام، نمادهای شیعی

کارشناسی ارشد هنر اسلامی و مدرس سازمان آموزش و پرورش، نیشابور، ایران Email: soheila63shargh@gmail.com

و شیوه گردآوری اطلاعات کتابخانه‌ای الکترونیکی است. جامعه بررسی شامل آثار هنرمندان پیشگام جنبش سقاخانه شامل: حسین زنده‌رودی، فرامرز پیلارام، پرویز تناولی، ژازه طباطبایی، ناصر اویسی و صادق تبریزی است که آثار برجسته این هنرمندان بر اساس مضامین مشترک و کاربرد نمادهای شیعی انتخاب شده و مورد بررسی قرار می‌گیرند.

۲. تحولات سیاسی اجتماعی ایران در عصر پهلوی

با آغاز قرن ۱۴ ه.ش و با تغییر حکومت ایران از قاجار به پهلوی، تلاش‌ها برای تأسیس دولت مدرن بر اساس الگوهای غربی به‌ویژه الگوی فرانسوی آغاز شد. رضاخان ابتدا از طریق حمایت از عزاداری شیعیان برای به قدرت رسیدن، استفاده ابزاری کرد، ولی وقتی به حکومت رسید به همه چیز پشت کرد و در اسفند ۱۳۱۴ ش، دستور منع عزاداری‌ها را صادر نمود. طبق آن فرمان، مردم باید در تکایا و مساجد در ایام محرم مرتب و باقاعده و در روی نیمکت‌ها می‌نشستند و آقایان محدثین و روحانیون روضه‌خوانی می‌کردند. این روند تا سال ۱۳۱۶ ش. هر روز سخت‌تر از پیش ادامه یافت تا آنجا که در این سال مردم حق نداشتند در ماه محرم، از لباس مشکی، پارچه سیاه و هر جلوه محرمی دیگری برای نشان دادن عزادار بودنشان استفاده کنند. این شکل از برخورد با اعتقادات دینی مردم، سبب شد که خانواده‌های مذهبی آیین‌های عزاداری محرم را به شکل پنهانی و زیرزمینی یا در باغ‌های بیرون شهر و حتی در حمام‌های عمومی با حضور تعداد محدودی از افراد برگزار کنند (سعادت‌مند، شهرآرانیوز، ۱۳۹۹، ۶ شهریور). با وجود تلاش‌های دولت پهلوی در مسیر ساخت ناسیونالیسم ایرانی باستان‌گرا، مردم ایران با اجرای مراسم و آیین‌های شیعی، نه تنها جلوی نفوذ این ایدئولوژی دولت پهلوی را گرفتند، بلکه سبب تقویت جایگاه مذهب در برابر دولت سکولار پهلوی اول شدند. به همین دلیل دولت تلاش کرد تا در یک پروسه ده‌ساله، مراسم سوگواری امام حسین (ع) که در ماه‌های محرم و صفر به مدت دو ماه انجام می‌پذیرفت را تعطیل نماید و به بهانه خرافه‌گرایی، با آن مبارزه نماید. این رفتارها مقدمه‌ای بودند بر تعطیلی عزاداری محرم و صفر در سال ۱۳۱۶ (جلالی و اکبری، ۱۳۹۴، ص. ۳۱). دولت رضاخان، در آن سال، به سران اصناف و بنگاه‌ها دستور داد جشنواره شادی راه بی نازند که برگزاری این جشنواره‌ها مصادف با ایام تاسوعا و عاشورای حسینی بود.

اصلاحات و نوسازی فرهنگی رضاشاه بر سه محور ناسیونالیسم باستان‌گرا، تجددگرایی و مذهب‌زدایی می‌چرخید. از نظر شاه ریشه‌دار بودن تفکر دینی و مبانی ارزشی حاکم بر جامعه ایرانی، مانعی جدی بر سر راه پیشرفت و مدرن‌سازی به‌شمار می‌آمد. مبارزه با روحانیت به‌عنوان مانعی برای کوشش‌های اصلاح‌طلبانه به‌صورت آشکار صورت می‌گرفت و همسان‌سازی فرهنگی و رؤیای رسیدن به تمدن اروپایی، نخبگان غرب‌زده ایرانی را به ایجاد تغییر در پوشاک و کشف حجاب زنان کشاند. دولت پهلوی در راستای تضعیف روحانیت، تلاش می‌کرد از یک‌سوی تولید مذهب را به کنترل خود درآورد و از سوی دیگر در اقداماتی پیوسته و خزنه باستان‌گرایی را جایگزین ایدئولوژی مذهبی نموده و مشروعیت خود را از مذهب به ملی‌گرایی منتقل کند. به همین دلیل به فکر منع انتشار تقویم قمری افتاد تا مردم از تاریخ عزاداری‌ها و جشن‌های مذهبی غافل بمانند (جلالی و اکبری، ۱۳۹۴، ص. ۳۰). با وجود مقابله با اعتقادات شیعی و برگزاری مراسم عزاداری، مردم با توجه به عقیده و ایمانی که داشتند نه تنها تلاش کردند مجالس عزاداری را بر پا کنند، بلکه با تاسی از فلسفه عاشورا، در پی نابودی حکومت وقت برآمدند. پس از سقوط رضاشاه مردم به قوانین ضد دینی که در زمان وی گذاشته شده بود اعتنایی نکردند و زن‌ها با چادر در اجتماع حضور می‌یافتند و برخلاف قانون اقامه عزا کردند.

در دهه‌های ۳۱ و ۳۲ ه.ش اصطلاح «هنر ملی» یا «مکتب ملی هنر» به‌طور مکرر توسط هنرمندان نوگرا و کارگزاران فرهنگی استفاده می‌شد و هنرمندان برای تولید آنچه هنر ملی به حساب می‌آوردند، آثار متنوعی را خلق کردند. نو سنت‌گرایان تحت تأثیر فضای روشنفکری، اجتماعی و سیاسی معاصر خود تلاش نمودند تا پیوندی میان میراث تصویر گذشته و زبان نوین هنر معاصر ایجاد کنند. مهم‌ترین جریان هنری این دوره «جنبش سقاخانه» است که این نام در ابتدا برای توصیف آثار هنرمندان نقاش و مجسمه‌سازی استفاده شد که از برخی عناصر موجود در هنر شیعه استفاده کردند. هنرمندان پیشگام این جنبش، نمادهای شیعی را در آثار نقاشی و مجسمه‌های خود به کار گرفتند که علاوه بر هویت بخشیدن به آثار این جریان هنری، بازگویی تحولات اعتقادی و فکری مردمان آن روزگار بود. به همین روی، این نمادها منبعی غنی جهت شناسایی ویژگی‌های محتوایی و بصری برجسته‌ترین آثار جنبش سقاخانه به‌شمار می‌آیند. این پژوهش با طرح این پرسش که: در خلق آثار هنرمندان پیشگام جنبش سقاخانه‌ای، چه نمادهای شیعی به کار رفته است؟ و این نمادها، چه ارتباطی را با اعتقادات دینی و مذهبی شیعیان نشان می‌دهد؟ به‌طور تخصصی به این مسأله می‌پردازد. به نظر می‌رسد هنرمندان پیشگام جنبش سقاخانه، نمادهای شیعی مختلفی را در آثار خود به کار برده‌اند؛ نمادهایی که هرکدام دارای پیشینه فرهنگی غنی بوده و با اعتقادات فکری و مذهبی شیعیان ارتباط مستقیمی دارد.

۱-۱. پیشینه پژوهش

در ارتباط با نقاشی سقاخانه، تحقیقات زیادی صورت گرفته است، از جمله: در کتاب *اوج‌های درخشان هنر ایران* که به معرفی مکتب سقاخانه، هنرمندان و اهداف آن پرداخته، آمده است (اتینگهاوزن، ۱۳۷۹، ص. ۲۷۶-۳۷۵). در پژوهشی تحت عنوان «مکتب سقاخانه، نگاهی پسااستعماری یا شرق‌شناسانه؟» به شرایط اجتماعی ایران در دهه‌های ۳۰ تا ۴۰ ه.ش، اشاره و زمینه‌های ظهور این مکتب شرح داده است (خورشیدیان، ۱۳۹۶، ص. ۴۲). در *دائرةالمعارف هنر* نیز جنبش سقاخانه به‌عنوان نقطه آغاز جنبش نوگرایی ایران در ۱۳۲۰ ش معرفی شده است (پاک‌باز، ۱۳۸۵، صص. ۵۹۱، ۵۹۵). کتاب *کنکاشی در هنر معاصر ایران* درباره هنرمندان سقاخانه چنین ذکر شده که به دلیل قابلیت‌های انعطاف‌پذیرشان در عملکرد هنری، این توان را داشتند تا کارمایه‌های خود را از منابع سنتی اخذ و آن‌ها را در اشکال گوناگون و ترکیب‌بندی‌های ساختاری متنوع به کار گیرند (کشمیرشکن، ۱۳۹۴، ص. ۱۰۷). یکی از جامع‌ترین مجموعه آثاری که به همت موزه هنرهای معاصر گردآوری گردیده، مجموعه‌ای با عنوان *پیشگامان هنر نوگرایی ایران* است که در آن هنرمندان پیشگام جنبش سقاخانه به‌دقت معرفی شده‌اند (پاک‌باز و امدادیان، ۱۳۸۰). علاوه بر این منابع، مقالات متعددی دیگری نیز موجود است که هرکدام به شکلی به موضوع نقاشی سقاخانه‌ای و هنرمندان آن پرداخته‌اند. مروری بر پیشینه تحقیق نشان می‌دهد کمتر پژوهشی به بررسی نمادهای شیعی و نقش بصری آن‌ها در آثار هنرمندان پیشگام جنبش سقاخانه پرداخته است؛ لذا این تحقیق قصد دارد به این مسأله به‌طور تخصصی بپردازد و ضمن شناسایی نمادهای شیعی به کار رفته در آثار هنرمندان پیشگام این جنبش و تجزیه و تحلیل کیفیت محتوایی و بصری آن‌ها، ارتباطشان را با اعتقادات دینی و مذهبی، مدنظر قرار دهد.

۱-۲. روش پژوهش

پژوهش حاضر از حیث ماهیت توسعه‌ای کاربردی، از نظر روش تاریخی‌تحلیلی

به طوری که خیلی زود، تکایا و مساجد فعال شدند (حقانی، ۱۳۸۱، ص. ۴۲). ظهور جنبش سقاخانه، با هدف احیای اعتقادات شیعی شکل گرفت و به تدریج گسترش یافت.

۳. جنبش سقاخانه

در تاریخ معاصر ایران، جنبش سقاخانه، مهم‌ترین جریان نقاشی از حیث وسعت و شهرت است. نقاشان این مکتب چه در اسلوب و سبک از روش جهانی زمان الهام می‌گرفتند، اما موضوع‌ها و نقش‌مایه‌های سنتی و مرسوم را اخذ نمودند. این هنرمندان از لحاظ شگرد کار به طور قابل ملاحظه‌ای با یکدیگر فرق داشتند، ولی همگی در مراجعه دائمی به مضمون‌ها و نمادهای هنر و زندگی سنتی ایران سهیم‌اند (اتینگهاوزن و یارشاطر، ۱۳۷۹، ص ۳۷۵). هنرمندان سقاخانه به دلیل قابلیت‌های انعطاف‌پذیرشان در عملکرد هنری، این توان را داشتند تا کارمایه‌های خود را از این منابع سنتی اخذ و آن‌ها را در اشکال گوناگون و ترکیب‌بندی‌های ساختاری متنوع به کار گیرند (کشمیرشکن، ۱۳۹۴، ص. ۱۰۷). اشکال زیادی توسط این هنرمندان کشف شدند که: ادعیه چاپی، مهرها، پیراهن‌های طلسم‌وار، علم‌های عزاداری، نقوش گلیم و فرش و عناصر سفالگری، اشیاء مذهبی نظیر جام، چهل کلید و پنجه پنج‌تن، خوشنویسی و نگارگری ایرانی، لوحه‌ها، کتیبه‌ها و نقوش برجسته را شامل می‌شود. تاریخ جریان سقاخانه را می‌توان به دودسته تقسیم کرد: دوره ابتدایی (از ۱۳۴۱ تا ۱۳۴۳ ه.ش) و دوره متأخر (از ۱۳۴۳ ه.ش به بعد). دوره اول، عمدتاً به هنرمندانی چون: حسین زنده‌رودی، پرویز تناولی و فرامرز پیلارام اختصاص داشت که از عناصر عامیانه آیین شیعی استفاده می‌کردند (کشمیرشکن، ۱۳۹۴، ص. ۱۰۸). این شیوه در دوره

بعدی به آثار کلیه هنرمندان نقاش و مجسمه‌ساز گسترش یافت که به طور مستقیم از اشکال هنرهای سنتی به عنوان ماده خام برای آثار خود بهره جستند.

۴. کاربرد نمادهای شیعی در آثار هنرمندان پیشگام جنبش سقاخانه‌ای

در طی گذشت زمان و در مراسم سوگواری بر شهدای عالی قدر کربلا، نمادها و نشانه‌هایی پدید آمد که تا سالیان سال باقی ماند و نسل به نسل و سینه‌به‌سینه در آثار فرهنگی، ادبی و هنری شیعیان منتقل شد. عزاداری و روضه‌خوانی ایام محرم، چگونگی حرکت دسته‌ها و هیئت‌ها، نوحه‌سرایی و مرثیه‌خوانی و... از نمادها و نشانه‌های مربوط به فرهنگ عاشورا است که برخی از آن‌ها در آثار هنرمندان جنبش سقاخانه اهمیت ویژه‌ای دارند. مروری بر آثار نقاشی و مجسمه‌های هنرمندان پیشگام جنبش سقاخانه، نشان از آن دارد که این هنرمندان از مفاهیم و نمادهای شیعی بسیاری در آثارشان استفاده کرده‌اند که علاوه بر جنبه‌های زیباشناختی آن، دارای مفاهیم و محتوای عالی است. هنرمندان پیشگام جنبش سقاخانه شامل: حسین زنده‌رودی، فرامرز پیلارام، پرویز تناولی، ژازه طباطبایی، ناصر اویسی و صادق تبریزی هستند که آثار منتخب و برجسته این هنرمندان مورد بحث این تحقیق است. در این بخش، از هر هنرمند سه اثر، بر اساس مضامین مشترک و کاربرد نمادهای شیعی انتخاب شدند. آثار در سه گروه: ۱: آثاری که موضوعی شیعی و عناصر شیعی دارند؛ ۲: آثاری که موضوعی مبهم دارند، اما در آن‌ها از عناصر شیعی استفاده شده؛ ۳: آثاری که موضوعی کاملاً غیر مرتبط با موضوع شیعی دارند، لیکن با عناصر شیعی همراه هستند، طبقه‌بندی شدند (تصاویر ۱ تا ۱۸).

منتخب آثار حسین زنده‌رودی (کشمیرشکن، ۱۳۹۶، ۱۱۵ و ۱۱۴؛ URL: 1)



تصویر ۳. پنجه ابوالفضل، ۱۳۳۹



تصویر ۲. بی‌سر و بی‌دست طلسم وار، ۱۳۴۱



تصویر ۱. این حسین کیست؟ ۱۳۳۷

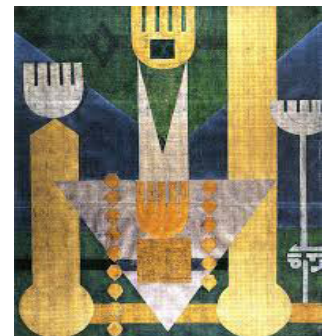
منتخب آثار فرامرز پیلارام (URL: 1)



تصویر ۶. علم و دست ابوالفضل



تصویر ۵. دست ابوالفضل و شمشیر دو لبه علی (ع)

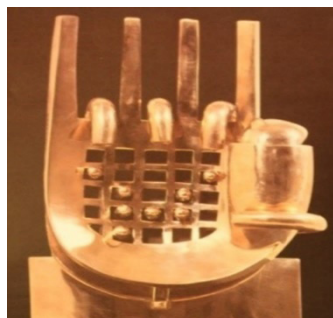


تصویر ۴. گنبد و گلدسته

منتخب آثار پرویز تناولی (URL: 2-3)



تصویر ۹. پنجه و ضریح



تصویر ۱۱. مراسم ۲



تصویر ۷. گنبد و بارگاه

منتخب آثار ژانه طباطبائی (URL: 2)



تصویر ۱۲. شام غریبان

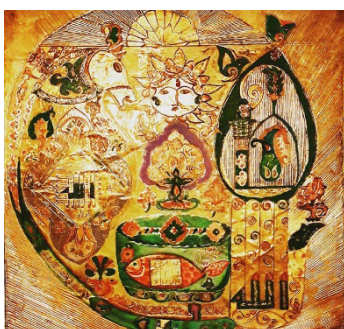


تصویر ۱۱. مراسم ۲



تصویر ۱۰. سواران را چه شد؟

منتخب آثار ناصر اویسی (URL: 1)



تصویر ۱۵. سروهای در حال سوختن



تصویر ۱۴. پیک عاشورا



تصویر ۱۳. اسبان بدون سوار

منتخب آثار صادق تبریزی (URL: 4)



تصویر ۱۸. دودلداده سوار بر اسب



تصویر ۱۷. چهار سوارکار



تصویر ۱۶. دو مرد سوار بر اسب

در بخش تحلیلی، آثار منتخب در سه مرحله ارزیابی می‌شوند: گام اول، شناسایی نمادهای به کار رفته در آثار با تأکید بر نمادهای شیعی. پس از آن تحلیل ویژگی‌های محتوایی و سپس، تحلیل ویژگی‌های بصری انجام می‌شود. منظور از ویژگی‌های محتوایی، کشف مفاهیم نهفته در اثر و ارتباط متن، تصویر و نماد است. در ویژگی‌های بصری، کیفیت عناصری همچون کادر، حاشیه، رنگ و بافت و اجرا مورد بررسی قرار می‌گیرد.

۴.۱. تحلیل آثار

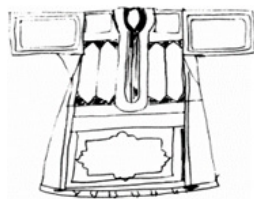
اثر منتخب ۱. در این تصویر دو نماد اسب (ذوالجناح) و شمایل (امام حسین^(ع)) و حضرت زینب^(س) به کار برده شده که هر دو از نمادهای شیعی محسوب می‌شوند. اثر، حادثه عاشورا را به تصویر کشیده و حالت روایی دارد. صحنه‌های عاشورا با ده روایت از هم جدا شده، امام حسین^(ع) به صورت ایستاده در مرکز نقاشی قرار گرفته و بقیه صحنه‌ها در اطراف چیده شده‌اند. عبارت «این حسین کیست که عالم همه دیوانه اوست...» دورتادور اثر تکرار شده و با عبارت «این چه شمع است که عالم همه پروانه اوست» پایان



تصویر ۱۹. کاربرد نمادهای شیعی اسب و شمایل در اثر منتخب ۱

می‌یابد. در حضرت زینب^(س) در بالای سر پیکر امام حسین^(ع) در حال عزاداری است در حالی که ذوالجناح، اسب امام حسین، در بالای سر امام، به شکلی غمگین ایستاده است. نقاشی در کادری مستطیل شکل اجرا شده و از رنگ سیاه برای نشان دادن غم و اندوه و درد استفاده شده است. در این تصویر، اسب (ذوالجناح) که نمادی شیعی است و همچنین شمایل امام حسین^(ع) آورده شده است. این اثر در دسته نخست قرار دارد، هم موضوعی شیعی دارد و دارای عناصر شیعی، عبارات و ادعیه در وصف قیام امام حسین^(ع) و عاشورا نیز است (تصویر ۱۹).

اثر منتخب ۲. در این اثر دو نماد پیراهن (جسد بی‌سر و بی‌دست شهید) و ستاره هشت‌پر دیده می‌شود. طرح ساده جسد بی‌سر و بی‌دست، نماد شهیدی است از شهدای کربلا که روی آن را با اعداد و کلمات و با قلم ریز به خط ثلث که با آیات قرآن پر کرده‌اند. در این اثر، از رنگ تیره قهوه‌ای و زرد اوکر که از رنگ‌های عزاداری شیعه است، استفاده شده است. با کاربرد عبارات و ادعیه شیعی، این اثر در دسته آثاری قرار می‌گیرد که هم موضوع شیعی دارند و هم عناصر شیعی در آن‌ها به کار رفته است (تصویر ۲۰).



تصویر ۲۰. کاربرد نماد شیعی پیراهن، ستاره هشت‌پر در اثر منتخب ۲

شکل پرنده به رنگ سفید و آبی طراحی شده و داخل آن علاماتی دعاگونه دارد. این اثر نیز در دسته نخست قرار می‌گیرد که هم موضوعی شیعی دارد و هم عناصر شیعی در آن به کار گرفته شده است (تصویر ۲۱).

اثر منتخب ۴. در این اثر نمادهای دست، تسبیح، گنبد و گلدسته به تصویر کشیده شده که همگی جز نمادهای شیعی هستند. چهار دست در تصویر است که نماد دست حضرت ابوالفضل^(ع) و پنج‌تن آل عبا^(ع) است. اثر در دسته آثاری قرار دارد که هم موضوعی شیعی دارد و هم عناصر شیعی در آن به کار رفته است. در سمت چپ تصویر، دستی بر روی ستونی مستطیل شکل قرار داده شده و نماد علم است. در وسط تصویر، مثلثی بر رأس خود قرار گرفته و در بالای آن فرمی ۷ شکل و فرم دست (نماد دست ابوالفضل^(ع) و پنج‌تن آل عبا^(ع)) قرار دارد. در وسط آن مربعی وجود دارد که مفهوم زندگی و حکمرانی الهی را تداعی می‌کند. در سمت راست، دستی تصویر شده که در روی میله متصل به آن کلمه «الله» مزین شده است. این هم می‌تواند نماد گلدسته باشد. از رنگ‌های آبی و زرد اوکر، سیاه، سبز و سفید و همچنین قرمز در اثر استفاده شده است. دایره نماد روح و تسبیح نشان زهد و پارسایی است (تصویر ۲۲).



تصویر ۲۲. نمادهای شیعی دست، گنبد و گلدسته در اثر منتخب ۴

گلدسته و یا علم نیز باشد. اثر، با عنوان دست ابوالفضل و شمشیر دو لبه حضرت علی^(ع) است و دارای عناصر شیعی است؛ که نماد شهامت و قدرت است که به نظر می‌رسد دست در تصویر، نماد دست حضرت ابوالفضل^(ع)

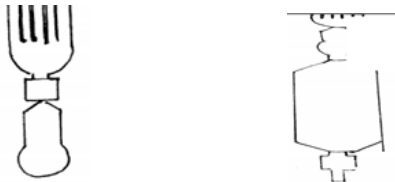
اثر منتخب ۳. در این تصویر نمادهای دست (پنجه)، ستاره شش‌پر، جام (ظرف) دیده می‌شود که از این میان، دست و ظرف جز نمادهای شیعی است. دست نماد دست حضرت ابوالفضل است که توسط ستاره به جام (ظرف) متصل شده است. دست شبیه پرنده طراحی شده و علائمی داخل آن نوشته شده که حالت دعاگونه دارد. در این اثر، دست به شکل ایستاده و عمودی در داخل ظرفی قرار داده شده که نشان دهنده ایستادگی و جاودانگی است. حضرت ابوالفضل به سقای کربلا معروف است و در این تصویر دست در درون ظرف آب (جام) که نماد سقایی است. ستاره شش‌پر، نماد ستاره سلیمان نبی^(ص) است که از یک مرکز تشکیل شده و مرکز شکل نمایش دهنده بُعد معنوی جهان است که توسط بُعد مادی آن احاطه شده و شش‌وجه می‌تواند نشانگر شش روز آفرینش جهان باشد. کادر، مستطیل شکل و حاشیه با زمینه سیاه دورتادور اثر اجرا شده و داخل حاشیه متنی با این عنوان به رنگ زرد اوکر نوشته شده: «نه آن درخت بود از بی‌آبی و بدترین آن آشتی ماه متصل نبود به مریخ و نه فئات، به آن دلیل خشک شد». در داخل حاشیه دوم شکل‌های دایره‌ای قرار داده شده و اتصال ظرف با دست توسط نماد ستاره انجام گرفته و ستاره در داخل کادری مربع شکل قرار دارد. تمام زمینه با عبارات و ادعیه پر شده است. دست به



تصویر ۲۱. کاربرد نمادهای شیعی دست، ظرف (جام) در اثر منتخب ۳

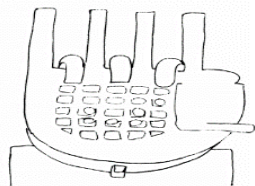
اثر منتخب ۵. نماد دست، علم و گنبد و گلدسته در این اثر به تصویر درآمده که همگی جز نمادهای شیعی هستند. دست که نماد دست حضرت ابوالفضل است در این تصویر تکرار شده که می‌تواند نماد گنبد و

غباس^(۴) است. عَلم (کتل) یادآور واقعه کربلا و حماسه حضرت ابوالفضل و دست، نماد دست حضرت ابوالفضل^(۴) است. در این اثر، خطوط عمودی که نشان از ایستادگی و مقاومت دارد و همچنین اشکال هندسی مستطیلی به شکل عمودی، مربع و دایره و مثلث به کار رفته است و رنگ‌های قرمز، کرمی و آبی تیره و روشن و سفید استفاده شده است. این اثر نیز در دسته دوم قرار می‌گیرد، موضوعی مبهم دارد اما عناصر شیعی در آن به کار رفته است (تصویر ۲۴).



تصویر ۲۴. کاربرد نماد شیعی علم (کتل) و دست در اثر منتخب ۶

اثر منتخب ۸. نماد دست و ضریح در این تصویر به کار برده شده است. این اثر، با موضوع «دست در دست»، نماد دست حضرت ابوالفضل را تداعی می‌کند که با دست دیگر گره خورده و متوشل شده است. دست حضرت ابوالفضل^(۴) در قسمت کف دست ضریح مطهر نقش بسته و دستی دیگر که انگشتانش در دست حضرت ابوالفضل قلاب شده و نشان توشل به آن حضرت را دارد. از رنگ‌های شیعی طلایی و مشکی استفاده شده و انگشتان باز و رو به بالا، نماد ایستادگی و مقاومت را نشان می‌دهند. این اثر در دسته آثاری قرار دارد که هم موضوعی شیعی دارد و هم عناصر شیعی در آن استفاده شده است (تصویر ۲۶).



تصویر ۲۶. کاربرد نماد شیعی دست، ضریح در اثر منتخب ۸

شده؟» است که چند اسب خون‌آلود را در غروبی غم‌انگیز نشان می‌دهد. دسته‌ای از اسبان یاران امام حسین که از صحنه نبرد عاشورا تنها برگشته‌اند در حالی که غمگین و زخم‌خورده می‌باشند. در اینجا اسب نماد شجاعت و نجابت و سلوک است. در پس زمینه کلمه اسب‌ها، تکرار شده و فضای تیره‌وتار، تنهایی، پریشانی و اضطراب را تداعی می‌کند. استفاده از رنگ‌های تیره، سفید و زرد اوکر و سبز، زمینه تاریک و خطوط بی‌نظم در پس زمینه، تداعی اندوه و اضطراب و نگرانی حاصل از جنگی نابرابر دارد. این اثر دارای موضوعی شیعی و عناصر شیعی است (تصویر ۲۸).

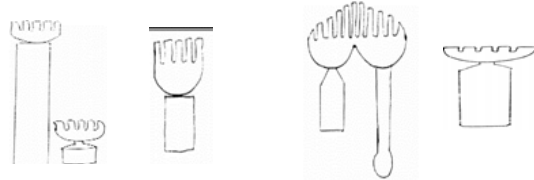


تصویر ۲۸. کاربرد نماد اسب در اثر منتخب ۱۰

است و جام نماد عشق و معرفت الهی. در اینجا عَلم با پارچه‌هایی به رنگ سبز، قرمز و سفید تزیین شده که رنگ سبز نشان‌دهنده سید بودن امام و خانواده‌اش و رنگ سفید بیان‌کننده صلح و دوستی و رنگ قرمز نماد خون و

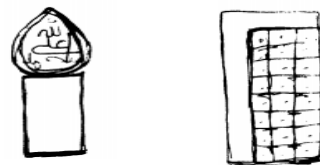
است. خطوط راست و اشکال هندسی مستطیل و مربع و مثلث و رنگ‌های قرمز، زرد اوکر و سیاه و سفید که نماد عزاداری شیعه است استفاده شده است. دست‌های قرار گرفته بر ستون‌های مستطیل شکل، نماد علم و یا گنبد و گلدسته می‌باشند. این اثر در دسته دوم قرار می‌گیرد، موضوعی مبهم دارد اما عناصر شیعی در آن به کار رفته است (تصویر ۲۳).

اثر منتخب ۶. در این تصویر، دو نماد علم و یا کتل به چشم می‌خورد که در بالای هر کدام دو دست دیده می‌شود که نماد دست حضرت



تصویر ۲۳. نماد شیعی دست، علم، گنبد یا گلدسته در اثر منتخب ۵

اثر منتخب ۷. نمادهای گنبد، گلدسته، ضریح، شمع یا سرو و عبارات و ادعیه در این تصویر آورده شده است. شکل کلی اثر، نماد گنبد و حضرت علی^(۴) را تداعی می‌کند. ضریح و علامتی سرو مانند که می‌تواند نماد شمع و یا گنبد و گلدسته نیز باشد در کنار آن قرار دارد، داخل آن کلمات «الله»، «محمد» و «علی» آورده شده که نشان از اتصال به درگاه خداوند و پیامبر و امام علی^(۴) دارد. از نقطه و خطوط راست متقاطع برای نماد ضریح و شکل سرو مانند (شمع) برای نماد گلدسته استفاده شده و کاربرد رنگ طلایی (نورانی و قدسی بودن) و سیاه به چشم می‌خورد. این اثر در دسته دوم جای دارد، موضوعی مبهم داشته اما عناصر شیعی در آن استفاده شده است (تصویر ۲۵).



تصویر ۲۵. کاربرد نمادهای شیعی گنبد، گلدسته، ضریح در اثر منتخب ۷

اثر منتخب ۹. نماد دست و ضریح در این اثر دیده می‌شود. ضریح مطهر حضرت ابوالفضل (امام معصوم) که دو دست به آن متصل شده و تداعی اتصال و ارادت شیعیان به حضرت ابوالفضل^(۴) و پنج تن آل عبا^(۴) است. ضریح با استفاده از خطوط راست متقاطع به رنگ طلایی و مشکی طراحی شده و نماد ضریح حضرت ابوالفضل^(۴) است. اثر در دسته آثاری قرار می‌گیرد که هم موضوعی شیعی دارد و هم عناصر شیعی در آن به کار گرفته شده است (تصویر ۲۷).

اثر منتخب ۱۰. نماد بارز این اثر اسب است. عنوان اثر «سواران را چه



تصویر ۲۷. نماد دست و ضریح در اثر منتخب ۹

اثر منتخب ۱۱. نمادهای علم، شمع و جام در این اثر دیده می‌شود، عَلم نماد پرچم و نشان لشکر امام حسین^(۴) است و نیز نماد عزاداری امام حسین^(۴) است. شمع در زمینه اثر نماد نور و روشنایی شام غریبان امام حسین و یارانش

شهادت است. اثر موضوعی شیعی و عناصر شیعی در بردارد (تصویر ۲۹).

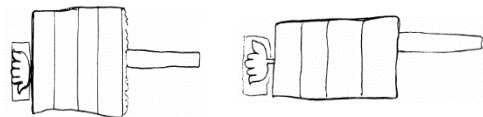
اثر منتخب ۱۲. نمادهای علم (کتل)، دست، درخت، گنبد و گلدسته در این تصویر وجود دارد. دو علم نماد پرچم و نشان لشکر امام حسین^(ع) و دو دست که نماد دست حضرت ابوالفضل است در بالای علم‌ها دیده می‌شود. دو علم یک‌شکل در دو طرف تصویر دیده می‌شود و در

پس زمینه اثر گنبد و گلدسته‌ای به چشم می‌خورد، درخت، نماد زندگی است که به حالت یخ‌زده و سرد، در وسط تصویر دیده می‌شود. در پایین تصویر، دو کیوتر در داخل کادری تیره درحالی‌که غمگین هستند قرار دارند. استفاده از رنگ‌های سرد مانند آبی و بنفش، همچنین سیاه و سفید غم و اندوه را بیشتر القا می‌کند. این اثر موضوعی مبهم دارد، اما عناصر شیعی در آن به کار رفته است (تصویر ۳۰).



تصویر ۲۹. کاربرد نماد شیعی علم، شمع در اثر منتخب ۱۱

اثر منتخب ۱۳. در این اثر نمادهای اسب، خورشید، نیزه و ضریح وجود دارد. دو اسب نماد نجابت و شجاعت و سلوک و خورشید نماد الوهیت و جاودانگی خدا است. تصویر، دو اسب آنها را نشان می‌دهد درحالی‌که سریند بر پیشانی دارند با چشمانی اشک‌آلود، در میان تیر و نیزه‌ها، محاصره شده‌اند. آسمان، غروبی غم‌انگیز و پراندوه و درد را نشان می‌دهد و حکایت از حادثه‌ای عظیم دارد. نشان ضریح در پس‌زمینه تکرار شده به صورت خطوط راست متقاطع و خط‌های راست عمودی به رنگ سیاه که تیر و نیزه را در میدان جنگ به تصویر کشیده‌اند در تمام صحنه به چشم می‌خورند که تداعی فضای آشفته میدان جنگ می‌باشند. این اثر عنوان مشخصی ندارد لیکن به‌وضوح عناصر شیعی را در خود جای داده است (تصویر ۳۱).



تصویر ۳۰. کاربرد نماد علم (کتل)، دست، در اثر منتخب ۱۲

اثر منتخب ۱۴. در این اثر، نمادهای اسب، دست، علم و پرنده (کیوتر) به کار برده شده است. اسبی در مرکز تصویر، قرار دارد و در قسمت سمت چپ تصویر یک علم به شکل ایستاده که نماد حضرت ابوالفضل^(ع) است، به چشم می‌خورد که در داخل آن نماد پنجه است و پرنده‌ای در حال پرواز و عیارتی با این مضمون: «عمر، چو ابرو باد می‌گذرد». استفاده از رنگ‌های گرم و سفید در بدن اسب و رنگ‌های سرد در زمینه اثر به چشم می‌خورد. خورشید نیز که نماد الوهیت و وحدانیت است در وسط آسمان قرار داده شده است. این اثر جز آثاری است که موضوعی مبهم دارد، اما عناصر شیعی در آن به کار رفته است (تصویر ۳۲).



تصویر ۳۱. کاربرد نماد شیعی، اسب، ضریح در اثر منتخب ۱۳

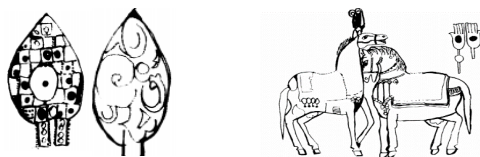


تصویر ۳۲. کاربرد نمادهای شیعی اسب، دست، علم، کیوتر در اثر منتخب ۱۴

خاصی به نقاشی داده است. اثر در دسته دوم جای گرفته و موضوع مشخصی ندارد، اما عناصر شیعی بارزی در بردارد (تصویر ۳۳).

اثر منتخب ۱۶. در این اثر، نماد اسب، سرو، دست، چشم، عبارات و ادعیه وجود دارد. دو اسب، نماد شجاعت است و دو درخت سرو که نماد آزادی و آزادی و نشان جاودانگی هدف امام حسین^(ع) و رجعت و شهادت و مقاومت در برابر بی‌عدالتی و تعظیم در برابر معبود است، دو دست نیز نماد دست حضرت ابوالفضل است (تصویر ۳۴). دو دست در کنار هم که اشاره به قنوت دارد وجود دارد که داخل آن‌ها دو چشم قرار دارد که نمایانگر حضور نیرویی الهی و نظارت‌کننده (خدا) است. در داخل تصویر، دو مرد سوار بر اسب را نشان می‌دهد درحالی‌که هاله‌ای دور سر دارند و داخل آن آیاتی از سوره حمد به خط ثلث نوشته شده است: (بسم الله الرحمن الرحیم، مالک یوم الدین ورب العالمین...). رنگ‌های سبز، آبی، کرمی، سیاه و زرد در اثر به کار رفته است. این اثر موضوعی کاملاً غیر مرتبط با موضوع شیعی دارد، اما عناصر شیعی در آن به کار رفته است.

اثر منتخب ۱۵. نمادهای اسب (ذوالجناح)، گنبد و گلدسته، سرو، خورشید، شمشیر دو لبه، درخت، ماهی و جام (ظرف) در این اثر دیده می‌شود. اسب امام حسین^(ع) ذوالجناح، نماد شجاعت و ایثار است، دست، نماد دست حضرت ابوالفضل^(ع) سقای کربلا و درخت سرو نماد آزادی و آزادی (امام حسین^(ع) درحالی‌که حرم امام حسین را در بین گرفته است. در تصویر در سمت راست پایین، دستی دیده می‌شود که در داخل آن کلمه الله نوشته شده و در بالای آن شکلی اشک‌مانند قرار گرفته که با هم تشکیل درختی را داده‌اند و در داخل آن گنبد و گلدسته‌ای در حال سوختن دیده می‌شود که نماد بارگاه امام حسین^(ع) است. در پایین تصویر، شمشیری دو لبه قرار دارد که روی آن عبارت «الافتی الاعلی لاسیف ال ذوالفقار» نوشته شده و در بالای شمشیر، اسب امام حسین^(ع) دیده می‌شود. در مرکز تصویر خورشید که نماد وحدانیت خداست، به چشم می‌خورد. همچنین در وسط تصویر، ظرف سبزرنگی (جام) مشاهده می‌شود درحالی‌که در درون آن یک ماهی که نماد انسان کامل و اولیای الهی است، قرار دارد. آتش در این اثر می‌تواند نماد عشق الهی باشد. استفاده از رنگ‌های گرم با محوریت زرد، جذابیّت

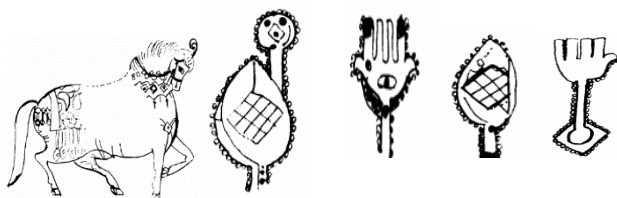


تصویر ۳۴. کاربرد نمادهای شیعی اسب، دست، سرو در اثر منتخب ۱۶



تصویر ۳۳. کاربرد نمادهای شیعی در اثر منتخب ۱۵

در تصویر دیده می‌شود. عنوان اثر «دو دل‌داده سوار بر اسب» است که دو نفر را سوار بر اسب با هاله‌ای دور سر نشان می‌دهد که عباراتی بر آن نوشته شده است. نماد دست به دو شکل کاملاً متفاوت در تصویر دیده می‌شود، یکی از دست‌ها دارای شش انگشت است که دو انگشت کناری به صورت خم شده و در وسط آن چشمی وجود دارد که نشان وجود نیرویی عظیم (خدا) و نظارت کننده است. دو درخت سرو نشان آزادی است و اسب نماد شجاعت و سلوک است. از رنگ سبز و قرمز و آبی و زرد اوکر استفاده شده است. این اثر موضوعی کاملاً غیر مرتبط با موضوع شیعی دارد، اما عناصر شیعی در آن به کار رفته است (تصویر ۳۶).



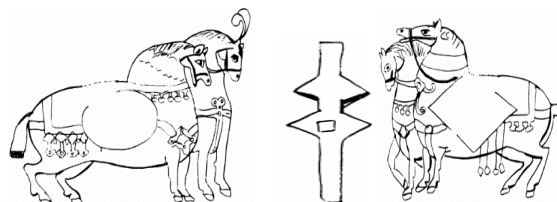
تصویر ۳۶. کاربرد نمادهای شیعی اسب، سرو، دست در اثر منتخب ۱۸

ویژگی‌های تصویری: استفاده از کادر مستطیل، قرار دادن حاشیه در اطراف تصویر و نوشتن اشعار حماسی در وصف قیام عاشورا، استفاده از رنگ‌های زرد اوکر (عقل و خرد)، سبز (نشان سید بودن امام حسین^(ع) و خاندان مطهرش)، سیاه و قهوه‌ای (عزادار بودن)، رنگ سفید (بیان کننده صلح و دوستی)، قرمز (خون و شهادت)، به عنوان رنگ‌های شیعی، به کار بردن اشکال هندسی مانند مربع (نماد ادامه زندگی)، دایره (نماد روح) به عنوان هاله دور سر که داخل آن آیات قرآنی با خط ثلث نوشته شده و انواع خطوط عمودی (نماد پیروزی و مقاومت) و خطوط متقاطع (مبین ضریح ائمه) دارد. کاربست مستطیل به شکل عمودی و خطوط عمودی به صورت ترکیب با عناصر تصویری دیگر بیشترین کاربرد را داشته که تأکید بر مقاومت و پیروزی امام حسین^(ع) دارد. تقریباً، آثار تمامی هنرمندان پیشگام سقاخانه در استفاده از این عناصر شباهت دارند و تفاوت آن‌ها در نحوه به کارگیری و ترسیم این عناصر است.

ارتباط عنوان اثر با محتوا و تصویر: در بعضی از آثار بین عنوان اثر، محتوا و تصویر ارتباط مستقیمی وجود دارد و جملگی دارای مفهومی شیعی هستند. در دسته دیگر ارتباط بین محتوا و عناصر تصویر غیرمستقیم است؛ یعنی در این آثار، موضوع مبهم یا بدون عنوان است اما محتوا و عناصر تصویری شیعی هستند. در دسته دیگر نیز ارتباط غیرمستقیم بین محتوا و تصویر وجود دارد با موضوعی غیر شیعی ولیکن محتوا و عناصر تصویر شیعی. بررسی‌ها نشان می‌دهد بیشتر آثار جنبش سقاخانه در دسته اول قرار داشته و هنرمندان پیشگام، با جسارت کامل، آن‌هم در عصری که محدودیت‌های سببانه‌ایایی برای خاموش کردن اعتقادات شیعی حاکم بوده، به نشر آموزه‌های دینی خود، با ابزار هنر، همت گمارده‌اند. هنرمندان پیشگام سقاخانه با هدف یادآوری قیام امام حسین^(ع) و به تصویر کشیدن پیروزی و مقاومت امام و یارانش بسیار خلاقانه عناصر تصویری، نمادهای شیعی را به شکلی ساده و گویا در آثارشان به کار گرفتند و تصاویری ماندگار برجای گذاشتند (جدول ۱).

اثر منتخب ۱۷. دو نماد اسب و سرو، عبارات و ادعیه در این اثر دیده می‌شود که جملگی از نمادهای شیعی هستند. اسب که نماد شجاعت و ایثار است و شکلی که به نظر می‌رسد سرو باشد نماد آزادی و آزادی و نشان جاودانگی هدف امام حسین^(ع) و نامیرایی است (تصویر ۳۵). در اثر، چهار مرد سوار بر اسب، با هاله‌ای دور سر که شامل آیاتی از سوره حمد به خط ثلث دیده می‌شود. از رنگ‌های سبز، قرمز، قهوه‌ای، سیاه و اوکر و فرم‌های دایره‌ای و چهارگوش و مثلث استفاده شده است. این اثر موضوعی کاملاً غیر مرتبط با موضوع شیعی دارد، اما در آن از عناصر شیعی استفاده شده است.

اثر منتخب ۱۸. نمادهای اسب، سرو، دست، چشم و عبارات و ادعیه



تصویر ۳۵. کاربرد نمادهای شیعی اسب، سرو در اثر منتخب ۱۷

۴.۲ تحلیل یافته‌ها

بررسی بر روی نمادهای به کار رفته در آثار منتخب هنرمندان پیشگام جنبش سقاخانه، مبین حضور نمادهای متنوعی است که از بین آن‌ها، حضور نمادهای شیعی مهمی همچون: پنجه، اسب، عبارات و ادعیه، سرو، علم، سقاخانه، ضریح، شمع، شمشیر، کتل، بیرق (توغ) و ظرف داری اهمیت بسیار است و نمادهای: درخت، چشم، کبوتر، ماهی، آب، آتش، ستاره شش و هشت پر، سپر و نیزه کمترین استفاده را داشته‌اند. وجه اشتراک تمامی آثار به کارگیری نمادهای شیعی برای بیان واقعه عاشورا به شکل مفهومی است، اما در نوع و چگونگی کاربست نمادها با یکدیگر تفاوت دارند.

ویژگی‌های محتوایی: تعدادی از آثار حالت روایی داشته و به‌طور خاص، واقعه عاشورا را به تصویر کشیده‌اند. جسد بی‌سر و بی‌جان شهدای عالی‌قدر کربلا همراه عباراتی دعاگونه، نماد دست (پنجه) ابوالفضل یا آل عبا به تنهایی یا همراه ضریح در متن اثر آورده شده و نشان از ارادت و توشل شیعیان به خاندان پیامبر^(ص) دارد. آوردن شمشیر دو لبه حضرت علی^(ع)، سمبل قدرت و شجاعت امام حسین^(ع)، آب، خورشید و سرو هرکدام دلالت بر پاکی، جاودانگی و ایستادگی دارد و اسب‌های زخمی پریشان‌حال، فضای دودآلود و تیره، حکایت از جنگی نابرابر دارد. عبارات و متن‌های دعاگونه، ادعیه و آیات قرآنی نیز در متن بعضی آثار، دلالت بر اعتقادات دینی و مذهبی شیعیان و خود هنرمندان سقاخانه دارد. بیشترین روایت به کار برده شده در این آثار، به تصویر کشیدن شجاعت و ایثار حضرت ابوالفضل‌العباس و توشل شیعیان به اهل بیت^(ع)، جاودانگی و ایستادگی قیام امام حسین^(ع) و یارانش است. کمترین روایت، پرداختن به شمایل و خاندان امام حسین^(ع) است. وجه اشتراک آثار، بیان شجاعت و جاودانگی و پیروزی قیام امام حسین^(ع) و جوانمردی حضرت ابوالفضل^(ع) است و تفاوت در شیوه بیان و به تصویر کشیدن این مفاهیم و نمادهاست.

جدول ۱. کاربرد نمادهای شیعی موجود در آثار منتخب هنرمندان پیشگام جنبش سقاخانه‌ای

تصویر شماره	نمادهای شیعی	ویژگی محتوایی		ویژگی بصری			ارتباط عنوان اثر با محتوا و تصویر									
		روایت	متن	منشأ متن	کاربست عناصر بصری	کیفیت اجرا	شیوه بازنمایی	مستقیم (عنوان، محتوا و تصویر شیعی)	غیرمستقیم (بدون عنوان و تصویر شیعی)	غیرمستقیم (عنوان غیر شیعی و تصویر شیعی)						
حسین زنده‌رودی	اسب و شمایل حسین ^(ع) و زینب ^(س)	به تصویر کشیدن صحنه عاشورا و شهادت امام حسین ^(ع)	این حسین کیست که عالم همه دیوانه‌اوست، این چه شمععی است که جان‌ها همه پروانه‌اوست	شعر از کاشانی	کاربست عناصر بصری شده و هر قسمت گویای یک اتفاق. با رنگ‌های سیاه و سفید.	عالی	واقع‌گرا	موضوع شیعی دارد و هم محتوا و تصاویر شیعی دارد.	*							
										پیراهن طلسم‌وار پیکر بی‌سر و بی‌دست شهید کر بلا	واضح نیست	*	تصویر تقسیم شده و دعاگونه نوشته شده رنگ قهوه‌ای و سیاه	عالی	نمادگرا	✓
	دست	گنبد و بارگاه امام معصوم و دست حضرت ابوالفضل	*	شکل مستطیل و دایره و مربع و مثلث، با رنگ‌های سیاه و آبی تیره و سبز و قرمز.	عالی	نمادگرا	✓									
								دست و شمشیر دو لبه و سپر و پیروزی	دست حضرت ابوالفضل، گنبد و بارگاه امام معصوم و شمشیر و نماد قدرت و پیروزی	*	شکل‌های مثلث، مستطیل، مربع، دایره، رنگ قرمز، زرد سیاه و سفید	عالی	نمادگرا	*		
	دست و علم یا کتل	دست حضرت ابوالفضل سقای کر بلا و علم امام لشکر امام حسین ^(ع)	*	شکل مربع، مستطیل، دایره و مثلث. رنگ آبی تیره و روشن، قرمز، سفید	عالی	نمادگرا	*									

x	✓	x	واقع‌گرا	ممتاز	کادر مستطیلی و بدون حاشیه، رنگ‌های گرم در زمینه و آبی و سفید و سیاه در بدن اسب‌ها. علامت ضریح در زمینه اثر تکرار شده و خطوط عمودی و سیاه‌رنگ که تیر و نیزه را در میدان جنگ به تصویر کشیده و فضای آشفته میدان جنگ را تداعی می‌کند	x	x	«بدون عنوان» اسبانی بدون سوار، سریند بر پیشانی، چشمانی اشک‌آلود، در میان تیر و نیزه‌ها محاصره شده، در غروبی پر از غم و اندوه و تنهایی	اسب و نیزه و ضریح	۱۳
x	✓	x	واقع‌گرا تزیینی	عالی	کادر مستطیل و بدون حاشیه رنگ گرم و سیاه و سفید در بدن اسب. رنگ‌های سرد در زمینه. استفاده از شکل دایره و خطوط عمودی و منحنی. علم به شکلی ایستاده و نماد ایستادگی و پیروزی و دست داخل آن دست حضرت ابوالفضل	x	عبارتی با این مضمون، عمر، باد، ابر، می‌گذرد،...، خورشید و پرنه در حال پرواز.	«بدون عنوان» اسبی آراسته در مرکز تصویر، علم که نماد دست و پرنده‌ای در درون آن	اسب و علم و کیوتر	۱۴
x	✓	x	نمادگرا	ممتاز	کادر مستطیل، بدون حاشیه، رنگ‌های گرم غالب قرمز و زرد و نارنجی. رنگ سبز و سیاه و سفید. نماد سرو و خورشید و شمشیر دو لبه اسب امام حسین و طرف آبی همراه ماهی و درخت در بالای آن	شعر	کلمه الله، خورشید و ماهی دیده می‌شود. عبارت (لا فتی الی علی لاسیف الا ذوالفقار) در روی شمشیر. و اسب امام حسین.	«بدون عنوان» در تصویر، گنبد و بارگاه امام حسین، سرو در حال سوختن (امام حسین)، دست، اسب و شمشیر دو لبه (حضرت علی)، نماد سرو در تصویر تکرار شده	اسب دست سرو شمشیر	۱۵

صادق تبریزی	۱۶	اسب و دست و سرو	«بدون» عنوان دو مرد سوار بر اسب، هاله‌ای دور	هاله‌ای دور سر شامل آیاتی از سوره حمد به خط ثلث.	منبع قرآن کریم	کادر مستطیل و بدون حاشیه و رنگ‌های سبز و آبی و زرد اوکر و کرمی و سیاه. فرم‌های دایره‌ای و چهارگوش و سرو. زمینه حمد در هاله دور سر به ثلث نماد دست در زمینه	ممتاز	واقع‌گرا تزیینی	x	x	✓
	۱۷	اسب و سرو و نور شمع	«بدون» عنوان چهار مرد سوار بر اسب،	هاله‌ای دور سر با آیاتی از سوره حمد	منبع قرآن کریم	کادر مستطیل و بدون حاشیه و رنگ‌های سبز و قرمز و قهوه‌ای و سیاه، زرد اوکر و فرم‌های دایره‌ای و چهارگوش و مثلث و سرو. تزئینات زیاد در زمینه و پوشش اسب‌ها و سوارکاران	ممتاز	واقع‌گرا تزیینی	x	x	✓
	۱۸	اسب سرو دست	«بدون» عنوان دو دل‌داده سوار بر یک اسب،	هاله دور سر و عبارتی قرآنی در آن احتمالاً سوره حمد	منبع قرآن کریم	کادر مستطیل شکل و بدون حاشیه، رنگ‌های سبز و آبی و قرمز و زرد اوکر. زمینه و لباس‌ها و پوشش اسب‌ها پر از نقش، فرم‌های سرومانند و چهارگوش و دایره‌ای و علامت دست	ممتاز	واقع‌گرا تزیینی	x	x	✓

(ماخذ: نگارنده)

۵. نتیجه‌گیری

و موضوعات شیعی از جمله: واقعه عاشورا، توسل به ائمه اطهار و شام غریبان امام حسین (ع) و یارانش، گنبد و بارگاه امام معصوم (ع)، با هدف بیان ارادت به خاندان آل عبا (ع) و کسب توفیق و قدرت از ایشان در آثار هنرمندان پیشگام سقاخانه تکرار شده است. بررسی نمادهای به کار رفته در این آثار نشان می‌دهد که بیش از ۹۰ درصد نمادها را نمادهای شیعی به خود اختصاص داده‌اند. مهم‌ترین نمادهای شیعی به کار رفته در این آثار به ترتیب میزان کاربرد عبارت‌اند از: دست (۶۱ درصد) اسب (۳۹ درصد)، عبارات و ادعیه (۳۹ درصد)، سرو (۲۸ درصد)، علم، سقاخانه، ضریح، شمع، شمشیر (۲۲ درصد)، درخت، چشم، کبوتر (۱۱ درصد)، ماهی، سپر، آب، آتش، ستاره هشت پر، شمایل و ستاره شش پر (۶ درصد). بیشترین کاربرد نمادهای شیعی به ترتیب در آثار ناصر اویسی، ژازه طباطبایی و صادق تبریزی به چشم می‌خورد (جدول ۲).

این پژوهش با هدف شناسایی و تحلیل کیفی نمادهای شیعی به‌کاررفته در آثار هنرمندان پیشگام جنبش سقاخانه، در چند بخش کلی انجام شد. ابتدا به بررسی تحولات سیاسیاجتماعی ایران در عصر پهلوی و محدودیت‌هایی که از سوی دولت علیه برگزاری مراسم دینی و ترویج اعتقادات شیعی بر جامعه تحمیل شده بود، پرداخته و سپس، جنبش سقاخانه و هنرمندان پیشگام آن معرفی شدند. شش هنرمند برجسته به نام‌های: پرویز تناولی، فرامرز پیلارام، حسین‌زنده‌رودی، ژازه طباطبایی، صادق تبریزی و ناصر اویسی سردمداران این جنبش بودند که تأثیرات خود را بر هنرمندان دوران پسین جنبش برجای نهادند. بررسی ۱۸ اثر شاخص و منتخب این هنرمندان، نشان از آن دارد که: برخی روایت‌ها

جدول ۲. کاربرد نمادهای شیعی در تصاویر منتخب

نام نماد	نماد تصویری	نمادهای ملی اسطوره‌ای	نماد شیعی	مفهوم	شماره تصاویر مرتبط	میزان کاربرد
آب		✓	✓	رمز طلب و تشنگی و الگوی عطش‌های حیات بخش	۱۵	۶٪
آتش		✓	x	گاه نماد عشق و گاهی نماد ستم	۱۵	۶٪
اسب		✓	✓	مظهر شجاعت و غیرت، نجابت و وصال و تقرب و سلوک	۱، ۱۰، ۱۳، ۱۴، ۱۵، ۱۶، ۱۷، ۱۸	۳۹٪

٪۱۷	۱۴، ۱۲، ۱۱	نماد یک مملکت و یا ملت یا برای علامت دادن و تزیین. همچنین نشان لشکر و سپاه	✓	✓		بیرق (پرچم)
٪۶۱	۵، ۴، ۳، ۹، ۸، ۶، ۱۵، ۱۴، ۱۲، ۱۸، ۱۶	نماد دست حضرت ابوالفضل ^(ع)	✓	✓		پنجه یا دست
٪۱۷	۱۲، ۱۴، ۱۱	پرچم، علم و بیرق	✓	✓		توغ
٪۱۷	۱۵، ۱۱، ۳	نمادی از جان پیامبر و انسان و نیز نمادی از عشق و معرفت الهی	×	✓		جام
٪۱۱	۱۸، ۱۶	نشان حضور نیرویی نظارت‌کننده، بیانگر حضور خدا در تمام صحنه‌ها و مکان‌ها	×	✓		چشم
٪۱۷	۱۵، ۱۴، ۱۳	ن ماد الوهیت و وحدانیت و جاودانگی (خدا)	✓	✓		خورشید
٪۱۱	۱۵، ۱۲	نماد قدرت خداوندی، نشانه دوستی، صلح، دامش، تقدس، همچنین سمبل زندگی، دانش، دوستی، مذهب و فرهنگ	×	✓		درخت
٪۱۱	۱۵، ۱	نماد اسب امام حسین ^(ع) ، که روز عاشورا بر آن نشسته بود.	✓	×		ذوالجاح
٪۲۸	۱۶، ۱۵، ۷، ۱۸، ۱۷	نماد ایستادگی، نامیرایی، آزادگی، پایداری در برابر نیروهای مرگ‌آور و به معنای انسان کامل.	✓	✓		سرو
٪۱۷	۱۴، ۱۲، ۶	نشان لشکر امام حسین ^(ع)	✓	×		کتل
٪۶	۵	محافظت، پاسداری	✓	✓		سپر
٪۶	۱	نمایش‌دهنده بعد معنوی جهان که توسط ابعاد مادی احاطه شده و همچنین نشانگر شش روز آفرینش جهان	×	✓		ستاره شش‌پر
٪۶	۲	نماد قدرت پادشاهان	✓	✓		ستاره هشت‌پر
٪۲۲	۳، ۹، ۸، ۷	نماد تشنگان به یاد سقای کر بلا حضرت ابولفضل‌ال‌عباس ^(ع)	✓	×		سقاخانه
٪۲۲	۱۶، ۱۵، ۵، ۱۸	نماد قدرت و شهامت، و نگرهبان نظم و صلح، شمشیر دو لبه نماد شمشیر حضرت علی ^(ع)	✓	✓		شمشیر دو لبه

شمايل		×	✓	تداعي‌گر شخصيت‌هاي قصص قرآني و روايات قيام خونين كربلا	۱	٪۶
شمع		✓	✓	نماد روشني و گرمي، شفابخشي و نيرو، آرامش و امنيت	۱۵، ۱۱، ۷ ۱۷	٪۲۲
ضريح		×	✓	نماد مرقد مطهر ائمه اطهار ^(۴)	۱۳، ۹، ۸، ۷	٪۲۲
عبارت و ادعيه		×	✓	نشان ارادت و توسل شيعيان به خاندان آل عبا ^(۵)	۷، ۳، ۲، ۱ ۱۸، ۱۷، ۱۶	٪۳۹
علم		×	✓	نشان قوم و مليت	۱۱، ۶، ۵، ۴ ۱۴، ۱۲	٪۳۳
كبوتر		✓	✓	سمبل آزادي و پيغام‌آور، در غروب خونين كربلا از واقعه‌اي ناگوار خبر مي‌دهند.	۱۴، ۱۲	٪۱۱
ماهي		✓	×	نماد آب، باروري، زندگي و همچنين انسان كامل و انسان‌هاي الهي	۱۵	٪۶

(ماخذ: نگارنده)

تحولات اعتقادی و فکری مردمان آن روزگار بوده که در قالب نماد به تصویر کشیده شده و به‌خوبی روحیه مردمان آن عصر را بازگو می‌کند. به همین روی دور از ذهن نیست که این نمادها را منبعی غنی جهت شناسایی ویژگی‌های محتوایی و بصری برجسته‌ترین آثار جنبش سقاخانه و عناصری کلیدی جهت ترویج باورهای شیعی در میان هنرمندان تجسمی کشور به شمار می‌آوریم. سخن آخر آن‌که روایات شیعی به‌ویژه واقعه عاشورا و قیام خونین امام حسین^(۶) و یارانش، از دیرباز، موضوعی قابل توجه در میان آثار هنرمندان در عرصه‌های مختلف هنری بوده و هنرمندان پیشگام جنبش سقاخانه، با بهره‌گیری از ابزار نماد، نقشی مهم و ماندگار در اشاعه این روایات در دوران خفقان فکری عصر پهلوی داشته‌اند.

نکته حائز اهمیت آن‌که برخی نمادهای شیعی موجود در آثار منتخب، سابقه ملّی و اسطوره‌ای داشته و نشان از پیشینه کهن آن‌ها در فرهنگ ایرانی دارد. هنرمند سقاخانه، با شناخت عمیق و درک درست از این نمادهای ملّی، آن‌ها را با مهارت تمام برای بیان مفاهیم شیعی بالأخص در توصیف حماسه شکوهمند عاشورا به کار گرفته است. به بیان دیگر، هنرمندان پیشگام جنبش سقاخانه، با ترفندی بسیار هوشمندانه از عناصری در آثار خود بهره گرفته‌اند که پیشینه ملّی و اسطوره‌ای داشته و درعین حال با ذائقه حاکمان وقت همگام بوده، لیکن با در نظر گرفتن بار محتوایی و فرهنگی غنی این نمادها، از آن‌ها در جهت اشاعه باورهای اعتقادی شیعیان، به‌عنوان عناصر بصری کلیدی در اثر خود بهره برده‌اند. هدف هنرمندان این جنبش علاوه بر هویت بخشیدن به این جریان هنری مهم، بازگویی

کتاب‌نامه

- اتینگهاوزن، ر.، یارشاطر، ا. (۱۳۷۹). *اوج‌های درخشان هنر ایران*. ترجمه هرمز عبدالهی و رویین پاک‌باز. تهران: آگه.
- پاک‌باز، ر. (۱۳۸۵). *دایره‌المعارف هنر*. تهران: فرهنگ معاصر.
- پاک‌باز، ر.، امدادیان، ی. (۱۳۸۰). *پیشگامان هنر نوگرایی ایران*. تهران: موزه هنرهای معاصر.
- جلالی، ر.، اکبری، ا. (۱۳۹۴). «بررسی تحولات دولت پهلوی اول با طبقات اجتماعی مسولین محلی». *پژوهش‌نامه تاریخ*، ۱۰(۳۸)، حقانی، م. (۱۳۸۱). «محرم از نگاه تاریخ و تصویر». *تاریخ معاصر ایران*. شماره ۲۱ و ۲۲.
- سعادت‌مند، ه. (۱۳۹۹). «مروری بر ممنوعیت عزاداری‌های محرم در دوره پهلوی اول». *شهرآر نیوز*، ششم شهریور، کد خبر ۴۰۶.
- کشمیرشکن، ح. (۱۳۹۴). *هنر معاصر ایران*. تهران: نشر نظر.
- کشمیرشکن، ح. (۱۳۹۶). *کنکاشی در هنر معاصر ایران*. تهران: نشر نظر.
- ماسه، ه. (۱۳۵۵). *معتقدات و آداب ایرانی*. تهران: موسسه تاریخ و فرهنگ ایران.

URL 1: Specialized medium of visual arts. <https://honargardi.com>. 25 January 2022.

URL 2: Maryam Kashmiri. <https://mkeshmiri.blogspot.com>. 1 March 2022.

URL 3: Analytical news base of culture and art. <http://fhnews.ir>. 2 January 2022.

URL 4: Iran Students News Agency "ISNA". <https://www.isna.ir>. 6 November 2021.